



5

FICHE PATRIMOINE / RESTAURATION ET AGRANDISSEMENT

# l'auberge de la Forge



## LOCALISATION

Glaine-Montaigut,  
Puy-de-Dôme

## UTILISATION

hôtel restaurant  
+ logement des gérants

## RÉALISATION

construction : bâtiment traditionnel  
datant du XIX<sup>e</sup>.

restauration : restauration et  
agrandissement en 96-97

## ARCHITECTE / CONCEPTEUR

ABITerre

## SURFACE UTILE

248 m<sup>2</sup> au RDC et 85 m<sup>2</sup> à l'étage, dont 85m<sup>2</sup>  
d'agrandissement

## COMPOSITION SPATIALE

RDC : bar, salle de restaurants, cuisine, sanitaires  
et 2 chambres

N1 : 2 chambres + logement du gérant

## COÛT DU LOT TERRE (évalué en temps de travail)

restauration de 97 : 1 050 000 F HT en 97 (160 000 €

HT)

## EQUIPEMENT DE CHAUFFAGE

chaudière gaz

## ENTREPRISE

maçonnerie (enduits et pisé neuf) : Montalien de Billom



**Ce bâtiment servait dans les années 80 de bar communal à Glaine-Montaigut. La fermeture de ce lieu de vie sans repreneur a incité la commune à racheter les bâtiments et de monter un projet de réouverture. Les études de faisabilité ayant démontré que la rentabilité passait par la création d'une auberge avec quelques chambres, le projet s'est orienté vers la création d'une « Auberge de Pays » (concept de la région Auvergne). Cette Auberge devait donc regrouper un bar, une cuisine professionnelle, deux salles de restaurant (une grande et une petite), quatre chambres et le logement du gérant.**

**Les bâtiments existant s'avérant trop petits, le projet a consisté à aménager les anciens bâtiments en pisé et les agrandir pour création des salles de restaurant et de deux chambres.**

**La volonté de la commune était d'utiliser le pisé pour la création de l'extension. Malheureusement l'exiguïté de la parcelle et la présence de mur mitoyen partiellement enterrés n'ont pas permis de réaliser tous les murs en pisé.**

## HISTORIQUE DE LA CONSTRUCTION

Les bâtiments existant donnant sur la place de Glaine-Montaigut ont été bâtis en pisé sur soubassement en pierre et datent vraisemblablement du XIX<sup>e</sup> siècle. La partie principale se composait, très probablement dès l'origine, d'un bar (avec cave en sous-sol et logement à l'étage). La partie bâtie en mitoyenneté et en léger contrebas avait pour destination un atelier de forge. Certains aménagements étaient encore en place en 1996 et ils ont donné le nom de la nouvelle Auberge.

Le pisé existant était bâti sur un soubassement en granit local. La terre provenait d'une petite carrière communale (plusieurs mares en contrebas du bourg). Il s'agit d'un pisé (aujourd'hui non visible car enduit) avec banchées de 80cm de hauteur et joint à l'équillade tous les 3 à 4 mètres. Les murs arrières du bâtiment, dont les soubassements étaient en partie enterrés présentaient des traces d'humidité. Celles-ci ont été largement diminuées par la mise en place de drainage, mais la configuration des lieux (parcelles mitoyennes à un niveau topographique supérieur avec certaines parties inaccessibles) n'a pas permis de réaliser un drainage ceinturant parfait. Quelques traces d'humidité ont donc persisté.

L'enduit à la chaux d'origine était très érodé et nécessitait d'être refait. Il a été repris sans pose de grillage avec un mortier composé de gore de Sermentizon (arène granitique fortement colorée), sable de la Dore et mélange



Parc  
naturel  
régional  
Livradois-Forez

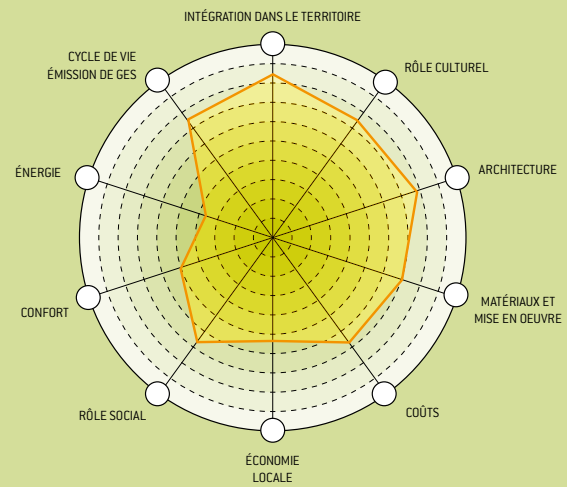
RÉNOVER  
ET CONSTRUIRE  
EN PISÉ  
EN LIVRADOIS-FOREZ



## DIAGRAMME DES POINTS D'INTÉRÊT

Cette évaluation permet de faire ressortir les points forts de chacun de projets analysés autour de quatre thèmes principaux, culturel, économique, social et environnemental et leur 10 points d'intérêt associés.

Une opération de rénovation et d'extension qui s'intègre dans le respect du bourg existant.



## CURSEUR D'ÉVALUATION ÉCONOMIQUE

TEMPS DES TRAVAUX POUR LE LOT « TERRE » ép. : 60 cm

1h/m <sup>2</sup>	2h/m <sup>2</sup>	3h/m <sup>2</sup>	4h/m <sup>2</sup>	5h/m <sup>2</sup>	6h/m <sup>2</sup>	7h/m <sup>2</sup>	8h/m <sup>2</sup>	9h/m <sup>2</sup>	10h/m <sup>2</sup>	11h/m <sup>2</sup>
-------------------	-------------------	-------------------	-------------------	-------------------	-------------------	-------------------	-------------------	-------------------	--------------------	--------------------

PART D'AUTOCONSTRUCTION

0%	10%	20%	30%	40%	50%	60%	70%	80%	90%	100%
----	-----	-----	-----	-----	-----	-----	-----	-----	-----	------

CONSOMMATION DU CHAUFFAGE (kWh/m<sup>2</sup>/an) + ECS

0	30	60	90	120	150	180	210	240	270	300
maison passive	BBC		RT 2005			construction conventionnelle				

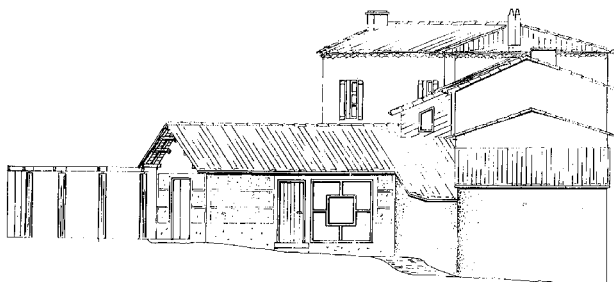
de chaux aérienne et de chaux hydraulique naturelle).

Le pisé neuf a été réalisé avec du gore de Sermentizon (carrière située à une douzaine de km du chantier).

Le pisé a été légèrement stabilisé à la chaux (NHL5 de St Astier) Les coffrages ont été réalisés sur la hauteur totale du mur. Le levage de la terre a été réalisé grâce au godet d'un Manitou télescopique.

L'angle extérieur a été réalisé arrondi (difficulté technique bien maîtrisée par le maçon : ent. Montalien de Billom).

Les murs ne pouvant être réalisés en pisé ont été bâtis en briques monomur de 37,5cm.



Façade Est



Façade Nord Est